



Journal de Bibracte

N° 193

AVRIL 2024

Grands hôtels à insectes

Cette année, en collaboration avec la Tour du Bost, nous avons rempli, pour BIONABAT de Saint-Loup-de-Varenes, cinq grands hôtels à insectes qui serviront à préserver la biodiversité. Les structures confectionnées par nos soins attirent divers insectes bénéfiques

qui amélioreront la pollinisation tout en hébergeant les pollinisateurs ainsi que les prédateurs naturels des insectes nuisibles. Bien entendu, en période hivernale, ils offriront un abri pour ces petites bêtes très utiles. Voici quelques conseils pour entretenir ces hô-

tels : nettoyer annuellement pour retirer les anciens matériaux trop dégradés et les remplacer si nécessaire, contrôler les éventuels parasites qui pourraient nuire aux habitants et réparer les dommages si nécessaire.



Lettre d'information
du chantier d'insertion

Un si joli chemin

Sur le Mont-Beuvray, les résineux sont appelés à disparaître à l'intérieur des remparts. Une coupe faite il y a environ deux ans a été replantée en feuillus. Un des chemins de randonnée traversait cette parcelle, il a été décidé de retracer un autre cheminement. Ce travail fait

avec une mini-pelle ayant laissé de nombreuses racines et pierres, notre travail a été de ratisser, de nettoyer le chemin munis de sécateurs et de nos râteaux adorés. Toutefois, Carole a tué le sien (le râteau). Dans le même temps, une partie de l'équipe a été chargée de

désherber les vestiges se trouvant sous l'abri permanent à la Pâture du Couvent, tout en faisant minutieusement attention à ne pas laisser de trace.



La grande Domus du Parc aux Chevaux

Nous avons installé les abris au-dessus des derniers murs de la Domus à restaurer, ce qui nous a permis, malgré le temps, de commencer à démonter les couvertines (dessus des murs). Comme l'année dernière, ce travail consiste à enlever les grosses pierres pour les rem-

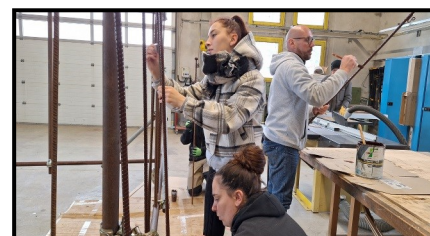
placer par deux rangs bien rectilignes. Sur cette partie de mur, beaucoup de mousse s'est installée. En la retirant, nous constatons que nous aurons des joints à refaire. Dans le même temps, certains d'entre nous ont été chargés de nettoyer la maquette de la Domus

qui, avec le temps et l'hiver, a excessivement verdi. Malgré notre bonne volonté, nous avons été obligés d'utiliser un produit anti-mousse qui nous a facilité le brossage. Les recoins ont été faits à la brosse à dents avant un bon rinçage.



Travaux divers

Suite aux démissions des personnes s'occupant du ménage des gîtes du centre archéologique et du musée, il nous a été demandé de les remplacer temporairement pendant deux jours. Nous avons surtout été chargés de nous occuper du gîte du bas de Glux-en-Glenne et de quelques chambres dans celui du haut. Nous avons aussi meulé puis repeint des piquets de marquage en fer qui seront installés sur le site pour délimiter les parcelles.



TREMLIN Homme et Patrimoine
Espace Revermont
Hameau Médiéval de Brancion
71700 MARTAILLY-LES-BRANCION
Tél. : 03 85 32 90 30
tremplinhp@tremplinhp.com
<http://www.tremplinhp.com>
<http://www.tourdubost.com>
<https://fr-fr.facebook.com/tremplinhp>

Avec le concours de

